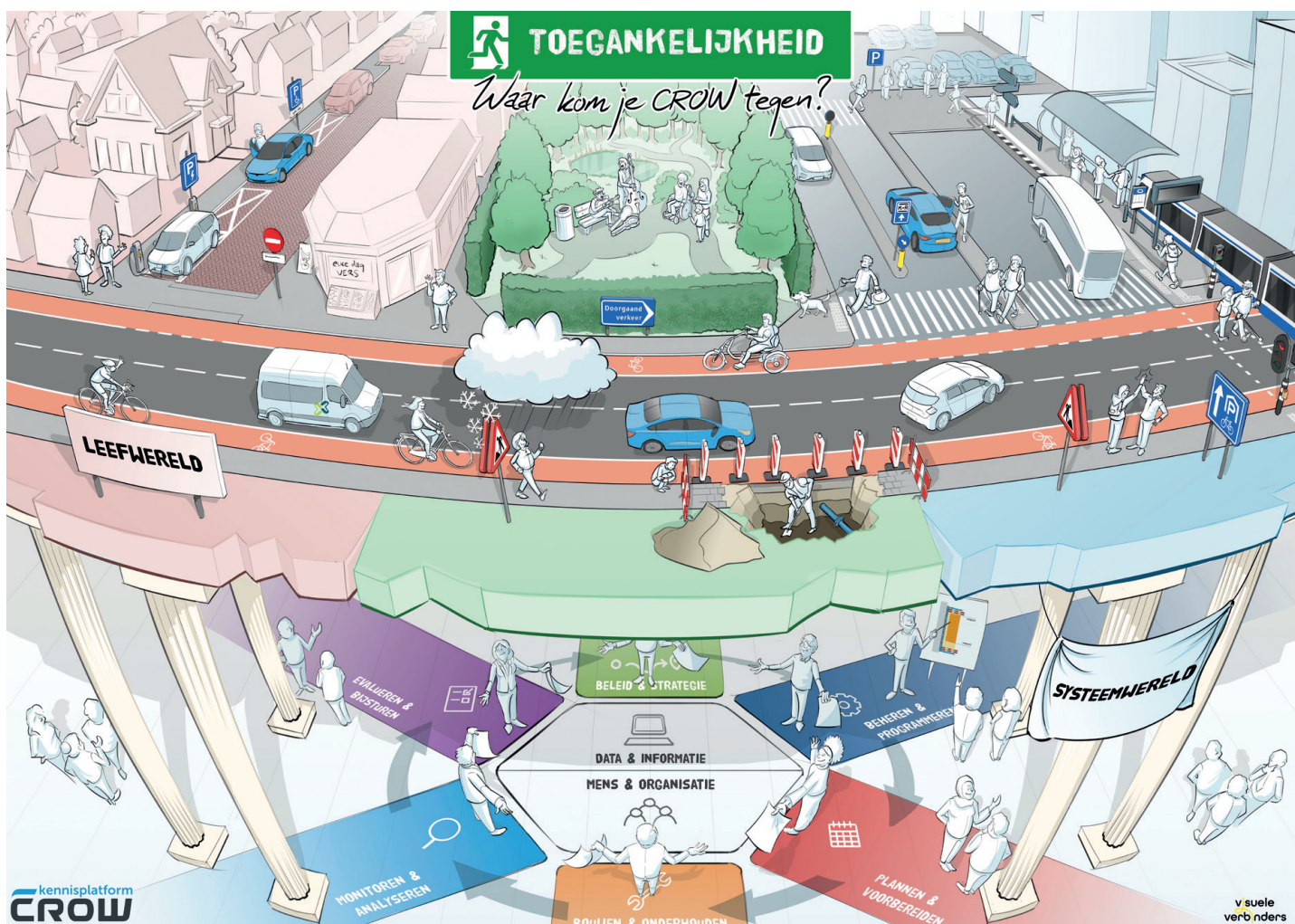


Naar een openbare ruimte zonder barrières

Het ontwerp, de inrichting en het beheer van de openbare ruimte moeten zodanig zijn dat iedereen zich er prettig in kan verplaatsen en aangenaam in kan verblijven. Dit lijkt een logisch uitgangspunt, maar wordt in de praktijk lang niet altijd toegepast. Kennisplatform CROW onderneemt van alles om dit beter te krijgen.



Een praatplaat toegankelijkheid vanuit CROW-perspectief.



Groepen met een beperking	Groeps grootte
Mensen met visuele beperkingen	Circa 220.000 slechtzienden, 750.000 kleurenblinden en ongeveer 76.000 mensen zijn volledig blind (CROW, 2021)
Mensen met auditieve beperkingen	Circa 1,5 miljoen mensen met een verminderd gehoor (CROW, 2021)
Mensen met motorische beperkingen	Circa 1,75 miljoen mensen met een motorische beperking. Daarvan hebben ongeveer 472.000 mensen een ernstig motorisch beperking (CROW, 2021)
Mensen met cognitieve en verstandelijke beperkingen	Circa 68.000 mensen met een lichte verstandelijke beperking (CROW, 2021)
Mensen met dyslexie en laaggeletterdheid	Circa 850.000 mensen met dyslexie en 2.500.000 met laaggeletterdheid (CROW, 2021)
Kinderen	Iets meer dan 2,1 miljoen kinderen tot 12 jaar in 2022 (CBS, 2022)

◀ Tabel 1. Overzicht type beperkingen. [bron: Toegankelijkheid in Shared Space, CROW 2023]

De gedachte is vaak dat toegankelijkheid vooral nodig is voor mensen met een visuele of fysieke beperking. Maar ook mensen met auditieve, cognitieve/verstandelijke beperkingen en laaggeletterdheid hebben er baat bij. En kinderen hebben bijvoorbeeld door hun lengte en gezichtsvermogen (nog niet goed vanuit ooghoeken kunnen kijken) hun beperkingen om zich goed in het verkeer en de openbare ruimte te bewegen.

Vergeet ook niet de ‘tijdelijke’ beperkingen doordat je bijvoorbeeld gebruik maakt van een kinderwagen of als je tijdelijk op krukken loopt. Tabel 1 laat zien hoeveel mensen beperkingen hebben in Nederland. De groepen overlappen elkaar deels, ouderen hebben bijvoorbeeld vaak meerdere beperkingen. Op dit moment kent Nederland zo’n drie miljoen ouderen van 65 jaar en ouder en dat aantal groeit sterk de komende jaren.

Design for all

Design for all is een ontwerpfilosofie: het zodanig ontwerpen en inrichten van de openbare ruimte dat deze door zoveel mogelijk mensen, onafhankelijk van zaken als leeftijd, functiebeperking of leesvaardigheid te gebruiken is. Als je dit meteen vanaf de start doet, heb je een goede basis voor iedereen, hoef je geen speciale voorzieningen te treffen en hoef je niet achteraf te ‘repareren’. In algemene zin zijn ‘de vijf B’s’ een goed uitgangspunt bij deze benadering. Dat zijn Bewustwording, Bereikbaarheid (fysiek en digitaal),

Maatregelen mensen met een	Visuele beperking	Auditieve beperking	Motorische beperking	Cognitieve beperking	Dyslexie en laaggeletterdheid	Kinderen
Alternatieve, minder complexe route						
Contrastverhoging (materiaal, kleur, vorm en grootte)						
Geleide- en gidslijnen						
Herkenningpunten blindengeleidehond						
Hoogteverschil vermijden						
Informatie op verschillende hoogtes						
Korte (gefaseerde) oversteeklengtes						
Markering oversteekplaats						
Natuurlijke herkenningpunten						
Obstakelvrije looproute						
Pictogrammen						
Rustige omgeving						
Safe Spaces						
Trilfunctie						
Verlichting						
Voldoende loopruimte						
Zichtlijnen						

Tabel 2. Doelgroepen en behoeften. [bron: Toegankelijkheid in Shared Space, CROW 2023]



Figuur 1. Sociaal en medisch model. [bron: www.nietsoveronzonderons.nl]

Betreedbaarheid (fysiek), Bruikbaarheid (fysiek, digitaal) en Bejegening (sociaal).

Botsende wensen

Niettemin moet je als ontwerper beseffen dat je het nooit honderd procent goed doet. Soms zijn er botsende wensen. Kleurgebruik of auditieve signalen kunnen mensen die prikkelgevoelig zijn onrustig maken,

ribbeltegels zijn de vijand van rolstoelgebruikers. Tabel 2 toont de voornaamste behoeften vanuit diverse doelgroepen als het gaat om de openbare ruimte.

Modellen en processen

Hoe komt het nu dat toegankelijkheid nog lang niet altijd op het netvlies staat? Er bestaat nog steeds een hardnekkig beeld

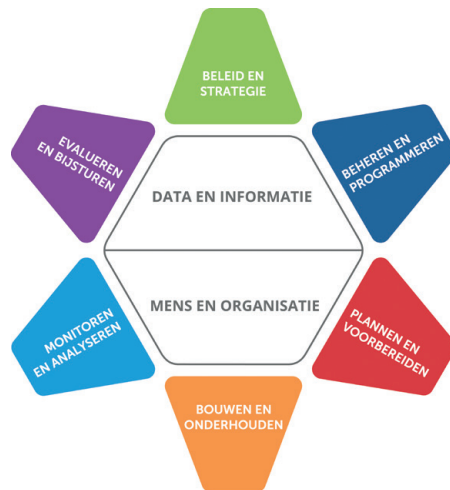
dat het ‘toch maar een kleine groep betreft’ en dat ‘deze mensen zich maar zoveel mogelijk moeten aanpassen’ of er worden aparte voorzieningen ingericht (wat soms nodig is, maar lang niet altijd).

Je kunt naar iemand met een beperking kijken als een mens die afwijkt van de norm, als iemand die beter gemaakt moet worden en als dat niet lukt dan maak je aanpassingen, bijvoorbeeld speciale scholen of apart vervoer. Of je bedenkt dat niet de beperking het probleem is maar de manier waarop de samenleving is ingericht.

De kern van het sociaal model van Niets Over Ons Zonder Ons is dat de maatschappij mensen met een beperking gehandicapt maakt. Een handicap ontstaat vooral door ontoegankelijkheid. Als je op deze manier naar mensen met een beperking kijkt, dan ligt het oplossen van de handicap niet bij het individu, maar bij de maatschappij. De rolstoel is niet het probleem als je een café in wilt gaan, maar de hoge drempel. De eerste manier van kijken noemen we het medisch model, de tweede manier het sociaal model (zie figuur 1).

Naast de hiervoor genoemde manier van kijken zijn er nog meer oorzaken die leiden tot een suboptimaal ontwerp:

- Kwetsbare voetgangers zitten niet aan (teken)tafel bij ontwerp
- Soms is er strijd tussen esthetiek en bruikbaarheid
- Ontwerp opdrachten zijn niet eenduidig
- Weinig bewustzijn bij opdrachtgevers en ontwerpers
- Uitvoerders kiezen voor goedkope oplossing
- Regelgeving is versnipperd en onvoldoende dwingend
- Klachtmogelijkheden zijn niet succesvol en ineffectief



Figuur 2. iAMPro-model voor assetmanagement, CROW.

Wat doet CROW met toegankelijkheid?

CROW werkt vanuit het thema Beheer openbare ruimte met het model voor assetmanagement als illustratie voor gemeentelijke processen die lopen van beleid tot uitvoering (zie figuur 2). In ieder onderdeel heeft toegankelijkheid een plek. Dit model is ook uitgangspunt bij de structurering van kennis en informatie op het digitale Kennisnetwerk Toegankelijkheid van CROW.¹ We lichten hier een paar aspecten van het model eruit met een verwijzing naar de relevante CROW-kennis of kennis van anderen die ook op het Kennisnetwerk Toegankelijkheid is te vinden.

Beleid

De beleidsuitgangspunten die overheden gebruiken zijn hier te vinden; denk aan het VN-verdrag Handicap, de Sustainable Development Goals (SDG's) en handreikingen hoe hiermee om te gaan. Belangrijk is om het thema als een ‘waarde’ mee te nemen in een Nota openbare ruimte, beleidsnota beheer, de omgevingsvisie, etc. De handreiking van het college voor de rechten van de mens is hierbij behulpzaam.²

Participatie

Onderdeel van beleid en van mens en organisatie is participatie. Als het gaat om toegankelijkheid hebben mensen verschillende behoeften die tegenstrijdig kunnen zijn, zoals eerder aangegeven. Het is daar-

WETGEVING EN BELEID

Het streven naar en de waarborgen voor toegankelijkheid zijn opgenomen in de volgende documenten:

- ✦ Het VN-verdrag Handicap, opgesteld in 2006 en in 2016 geratificeerd door Nederland, stelt het sociaal model centraal en heeft expliciete aandacht voor toegankelijke mobiliteit en openbare ruimte.
- ✦ De European Accessibility Act die vanaf juni 2025 gaat gelden zorgt ervoor dat steeds meer diensten en websites toegankelijker worden.
- ✦ De Nationale strategie rond toegankelijkheid mondt eind dit jaar uit in een werkagenda voor de betrokken overheden.
- ✦ Het Bestuursakkoord Toegankelijkheid OV verplicht tot extra inspanningen voor een toegankelijker openbaar vervoer.
- ✦ Met de NEN-norm 9120 Toegankelijkheid van Gebouwen die in januari 2025 ingaat, wordt twee jaar ervaring opgedaan om de norm een plek te geven in het Besluit Bouwwerken Leefomgeving (Bbl, voorheen Bouwbesluit). Hoewel veel gebouwen niet openbaar toegankelijk zijn, kan toch van relevant zijn voor (verplaatsten in) de openbare ruimte.
- ✦ Steeds meer gemeenten hebben een inclusie-agenda.

Alle genoemde documenten en bronnen zijn te vinden en te raadplegen op internet.

om belangrijk om in een vroeg stadium verschillende belanghebbenden aan tafel te hebben en hen bij het proces te betrekken. Meer informatie over participatie is te vinden in bijvoorbeeld de Inspiratiebundel Organiseer Ervaringsdeskundigheid van de VNG. De handreiking Toegankelijkheid in Shared Space van CROW geeft daarnaast een voorbeeld van hoe een toegankelijk participatieproces eruit ziet.

Nog een belangrijke notie: onderzoek heeft uitgewezen dat een ‘ervaringsparcours’ (waarbij mensen zelf ervaren hoe het bij-



Een greep uit de CROW-publicaties rond toegankelijkheid.

voorbeeld is om in een rolstoel te zitten) als op zichzelf staande actie averechts werkt.³ Je gaat de mens met een beperking zieliger vinden. Deze persoon heeft echter al allerlei trucjes bedacht om met de handicap om te gaan. De beste methode is op stap gaan met een ervaringsdeskundige en die laten uitleggen hoe hij of zij zaken ervaart en daarmee omgaat.

Plannen en voorbereiden

In de fase van plannen en voorbereiden gebruik je onder andere richtlijnen voor zaken die op straat worden uitgevoerd, bijvoorbeeld de Richtlijn toegankelijkheid van CROW. Deze bevat aspecten als looproutes en parkeren. De richtlijn is in herziening op dit moment en zal uitmonden in een digitaal handboek dat in de loop van 2025 verschijnt. Hierin wordt de verbinding gelegd tussen alle CROW-kennisonderdelen op dit gebied. En in de 'ontwerpbijbel' ASVV voor wegen binnen de bebouwde kom zijn de belangrijkste ontwerpeisen samengevat. Een aspect dat hierin ook een plek gaat krijgen is verlichting. Vaak een sluitpost

maar heel belangrijk. Het CROW-afweerkader voor verlichting bevat een checklist met punten die helpen om de toegankelijkheid van de openbare ruimte in het donker te verbeteren.

We hebben nog diverse andere publicaties uitgebracht die handvatten en richtlijnen geven voor een toegankelijke openbare ruimte. We beelden hierboven de covers van enkele rapporten af.

Bouwen en onderhouden

Onze Kwaliteitscatalogus openbare ruimte 2023 geeft verschillende kwaliteitsniveaus voor beheer van onderdelen in de openbare ruimte, onder meer met een beeldsystematiek. Deze hebben vaak ook een relatie met toegankelijkheid. Je kunt samen met belangenorganisaties bekijken welk onderhoudsinterval de voorkeur heeft in relatie tot toegankelijkheid.

Monitoren en analyseren

Naast publicaties kent CROW nog andere typen producten. Bijvoorbeeld BOR-Meld.⁴

Dit is een systematiek om relevante gegevens van klachten eenduidig vast te leggen zonder in te breken in het gangbare proces van afhandeling. Voor toegankelijkheid ontstaat hierdoor de mogelijkheid om de data te analyseren en er op te handelen, ook preventief.

Tenslotte: line of sight

Wat in de praktijk nog wel eens gebeurt, is dat de filosofie van *design for all* of aandacht voor de voetganger in de visies en plannen een goede plek heeft gekregen, maar dat het in de uitvoering nog wel eens mis gaat. Hoe zorg je er nu voor dat wat je wil ook op straat is te zien, dat sprake is van een goede verbinding tussen strategische, tactische en operationele doelen? We noemen dit ook wel de *line of sight*.⁵

Met dit principe worden de doelen van een organisatie gedurende de hele beleidscyclus integraal, concreet, meetbaar en controleerbaar vastgelegd. Zo wordt helder wat de bijdrage van de schop in de grond is aan de strategie, en omgekeerd. ✨

Als je kennis over dit onderwerp hebt te brengen of te halen of om andere redenen actief wil worden rond dit onderwerp, kijk dan op www.kennisnetwerktoegankelijkheid.nl. Voor vragen of meer informatie: [Wilma Slinger, wilma.slinger@crow.nl](mailto:wilma.slinger@crow.nl).

Noten

1. Zie www.kennisnetwerktoegankelijkheid.nl.
2. Zie Handreiking Provincies, gemeenten en het VN-verdrag handicap; College voor Rechten van de Mens, 2022.
3. Zie www.socialevraagstukken.nl/ervaringsparcoursen-vergroten-niet-bewustwording-over-mensen-met-beperking.
4. Zie www.essit.nl/nieuws/384-duidelijke-inzichten-in-assets-in-de-openbare-ruimte-met-bor-meld-2-0.
5. Zie www.crow.nl/line-of-sight.